

Základní demografická prognóza

Husinec



Tomáš Soukup

Šmeralova 4

170 00 Praha - Bubeneč

IČ: 73534781

Tel: +420 739 358 697

E-mail: info@vyzkumysoukup.cz

www.vyzkumysoukup.cz

Červen 2023

Obsah

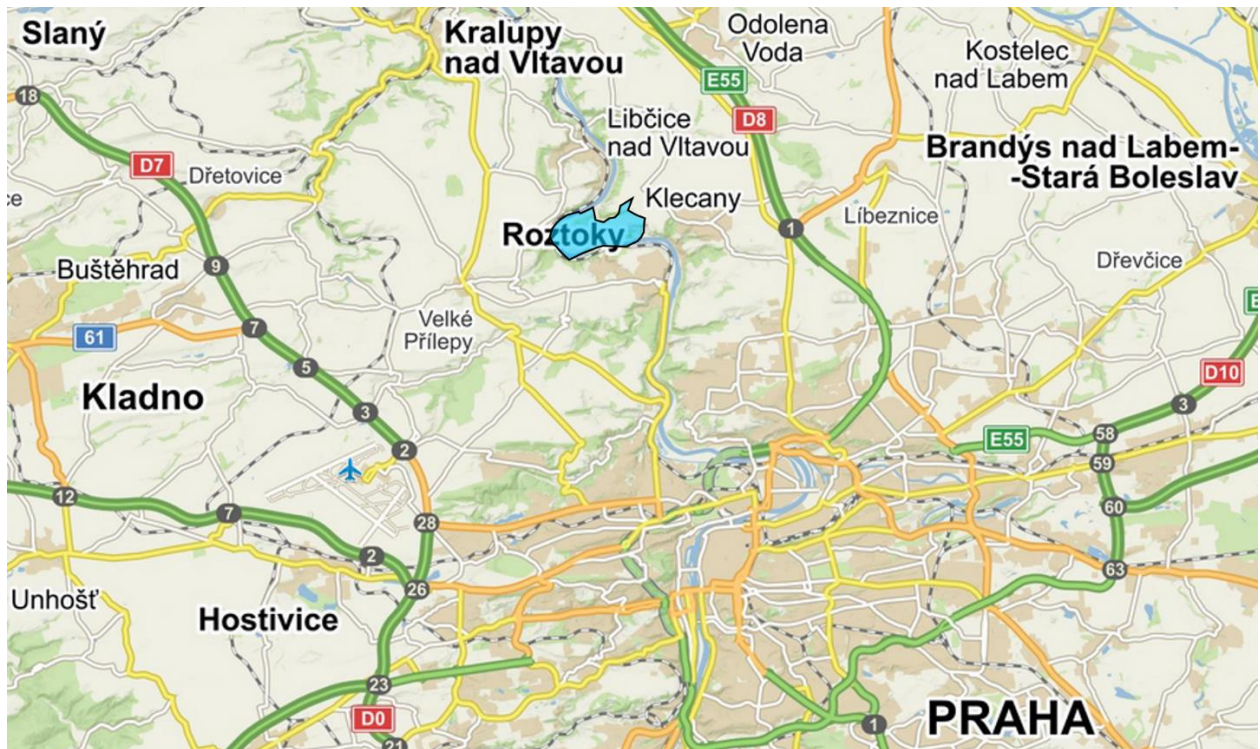
1.	Vymezení území	3
2.	Obyvatelstvo.....	4
2.1.	Počet obyvatel.....	4
2.2.	Pohyb obyvatel.....	5
3.	Parametry prognózy vývoje obyvatelstva	6
4.	Výsledky demografické prognózy.....	7
4.1.	Celkový počet obyvatel	7
4.2.	Děti ve věku 3-5 let a MŠ.....	8
4.3.	Děti ve věku 6-10 let a ZŠ	9
4.4.	Děti ve věku 11-14 let.....	10
4.5.	Ostatní věkové skupiny.....	11
5.	Seznam tabulek, grafů a obrázků	12
5.	Zpracovatel studie.....	13



1. Vymezení území

Demografická prognóza je zpracována za obec Husinec, která leží ve Středočeském kraji cca 15 km od Prahy. Vzhledem ke geografické poloze a dobré dopravní dostupnosti hlavního města se jedná o atraktivní lokalitu k bydlení.

Obr. 1 Husinec



Zdroj: mapy.cz, mapaceska.cz

2. Obyvatelstvo

2.1. Počet obyvatel

K 31. 12. 2022 mělo podle údajů ČSÚ v Husinci trvalé bydliště 1 543 osob. Za posledních patnáct let se počet obyvatel zvýšil o 487 osob (tj. o 46 %).

Tab. č. 1 Celkový počet obyvatel, 2022

	2008	2010	2012	2014	2016	2018	2020	2022
Husinec	1 056	1 282	1 338	1 397	1 437	1 481	1 536	1 543

Zdroj: ČSÚ

Poznámka:

Demografická studie a prognóza pracuje s údaji o obyvatelích, kteří mají podle ČSÚ v roce Sčítání lidu, domů a bytů (SLDB) v daném území obvyklý pobyt. V letech následujících po roce SLDB stav obyvatel navazuje na definitivní výsledky posledního SLDB a je každoročně upravován podle evidence obyvatel (tj. o počty narozených, zemřelých, přistěhovalých a vystěhovalých).

Po SLDB 2021 byly statistiky ČSÚ upraveny tak, aby se do celkového počtu obyvatel obcí, měst a městských částí nepromítaly osoby, které se v registrech osob aktuálně nevyskytují (např. cizinci, vystěhovalí do ciziny apod.).

2.2. Pohyb obyvatel

Migrační přírůstek Husince byl během posledních patnácti let převážně kladný, nejvyšších hodnot dosahoval v letech 2008-2010. S výjimkou let 2020 a 2021 byl kladný i přirozený přírůstek. Počet narozených byl v minulých patnácti letech zhruba dvojnásobně vyšší než počet zemřelých.

Tab. č. 2 Pohyb obyvatel, Husinec, 2007-2021

	Narození	Zemřelí	Přistěhovalí	Vystěhovalí	Přírůstek stěhováním	Celkový přírůstek	Stav k 31.12.
2008	14	5	118	23	95	104	1 056
2009	23	11	144	27	117	129	1 185
2010	21	7	117	34	83	97	1 282
2011*	35	7	55	45	10	38	1 325
2012	28	6	60	69	-9	13	1 338
2013	16	10	50	37	13	19	1 357
2014	22	10	70	42	28	40	1 397
2015	21	7	45	40	5	19	1 416
2016	20	9	73	63	10	21	1 437
2017	22	12	55	42	13	23	1 460
2018	20	12	59	46	13	21	1 481
2019	14	13	62	34	28	29	1 510
2020	18	20	57	29	28	26	1 536
2021*	13	15	54	51	3	1	1 497
2022	15	9	83	43	40	46	1 543
Ø2018-22	16	14	63	41	22	25	1 513

Zdroj: ČSÚ; *V letech 2011 a 2021 data upravena o výsledky sčítání obyvatel.

Poznámka:

Do celkového počtu obyvatel ČR i jednotlivých obcí byly v roce 2022 ČSÚ započítány i osoby, které do ČR přesídlily z důvodu války na Ukrajině. Podle statistik MV ČR žilo v Husinci k 31. 12. 2022 osob 56 osob, kterým bylo uděleno pobytové oprávnění v souvislosti s válkou na Ukrajině.



3. Parametry prognózy vývoje obyvatelstva

Prognóza budoucího vývoje obyvatel je počítána **kohortně-komponentní** metodou. Pro prognózování budoucího vývoje byly stanoveny následující parametry:

1) Stávající věková struktura

- Podle jednotek věku dle ČSÚ k 30. 6. 2022.

2) Úmrtnost

- Dle úmrtnostních tabulek pro Středočeský kraj za roky 2020-2021.

3) Úhrnná plodnost

- Průměr za roky 2020-2022 dosahuje v Husinci 1,54 dětí na matku a 1,74 ve Středočeském kraji. S ohledem na plánované zvýšení bytové výstavby očekáváme nárůst úhrnné plodnosti. Pro prognózu stanovujeme následující parametry úhrnné plodnosti:
 - o nízká varianta: do roku 2030 1,80 dětí na matku, poté 1,55
 - o střední varianta: do roku 2030 1,90, poté 1,65
 - o vysoká varianta: do roku 2030 2,00, poté 1,75

4) Migrace

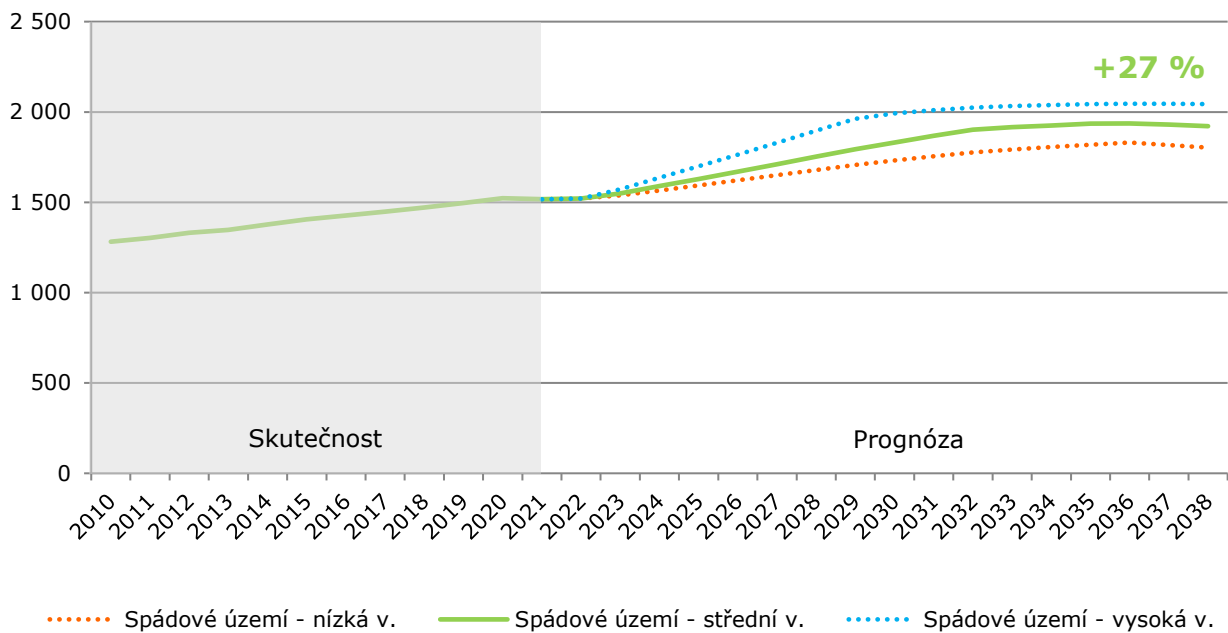
- Bytová výstavba dosahovala mezi lety 2012-21 v průměru 6 bytových jednotek (BJ) ročně. V následujících letech se předpokládá nárůst intenzity výstavby. Vysoká varianta předpokládá, že do roku 2028 půjde výstavba podle plánu a postaví se cca 180 BJ, tedy 25 ročně. Po roce 2028 výstavba klesne na 5 ročně, což zhruba odpovídá průměru za posledních 10 let. Celkem by se tak do roku 2038 postavilo 230 BJ. Podle nízké varianty dosáhne objem plánované výstavby pouze cca 75 % předpokladu a navíc se výstavba časově protáhne až do roku 2035. Každý rok se postaví v průměru 10 BJ a mezi lety 2035 až 2038 se nepostaví žádný byt. Celkem by se postavilo 140 BJ. Střední varianta představuje průměr mezi vysokou a nízkou variantou, celkově cca 185 BJ.
- Přírůstek migrací očekáváme v průměru 25 osob ročně.
- Do prognózy vstupuje i faktor věkové struktury migrace. Věková struktura migrace dle migrace v obci za roky 2017–2022 je počítána jako průměr za obec Husinec a kraj.

4. Výsledky demografické prognózy

4.1. Celkový počet obyvatel

Pokud se naplní uvedené předpoklady, lze očekávat, že celkový počet obyvatel v příštích patnácti letech vzroste. V roce 2038 by zde mělo žít cca 1 900 obyvatel, což by znamenalo navýšení o 27 % oproti stávajícímu stavu.

Graf č. 1 Vývoj celkového počtu obyvatel



Zdroj: výpočet Výzkumy Soukup

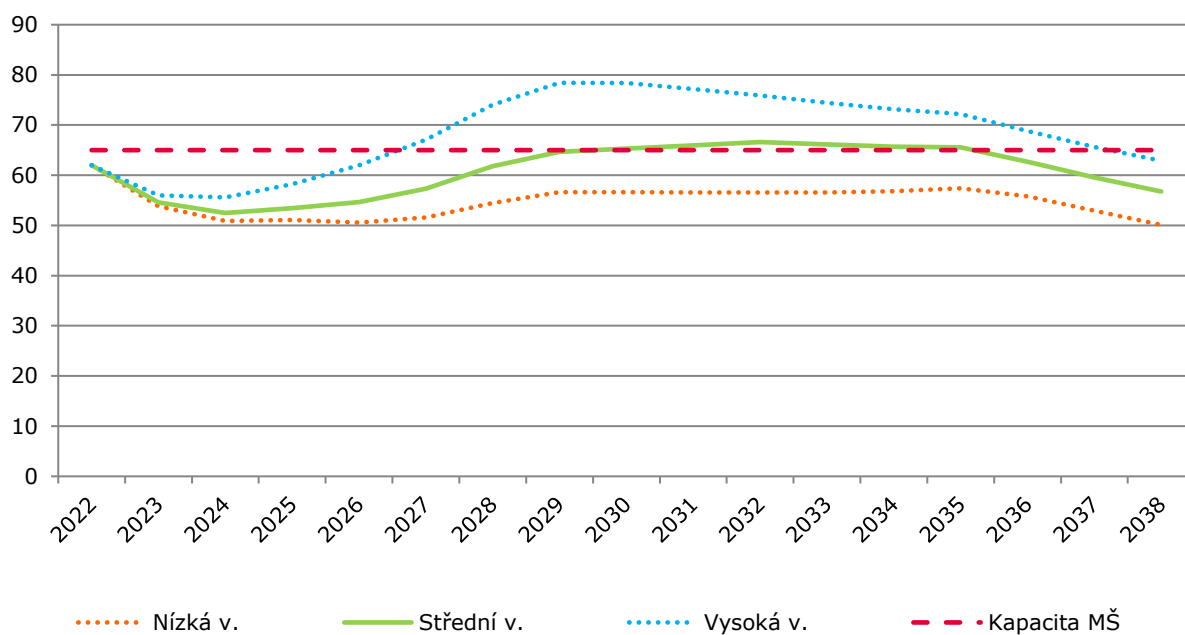
Poznámka:

Na výši migrace mají vliv jak vnitřní faktory (např. nabídka pozemků k výstavbě, regulace...), tak i ekonomická situace obyvatel či bytová výstavba. Doporučujeme proto situaci monitorovat a provádět pravidelnou aktualizaci demografické studie.

4.2. Děti ve věku 3-5 let a MŠ

Počet dětí ve věku 3-5 let s trvalým bydlištěm v Husinci vzroste po roce 2030 až na cca 70. Kapacita místní MŠ činí 65 míst. Pokud by MŠ měly zájem navštěvovat všechny místní děti v předškolním věku, počet dětí v MŠ se bude pohybovat na hraně její kapacity.

Graf č. 2 Vývoj počtu dětí ve věku 3-5 let a kapacita MŠ

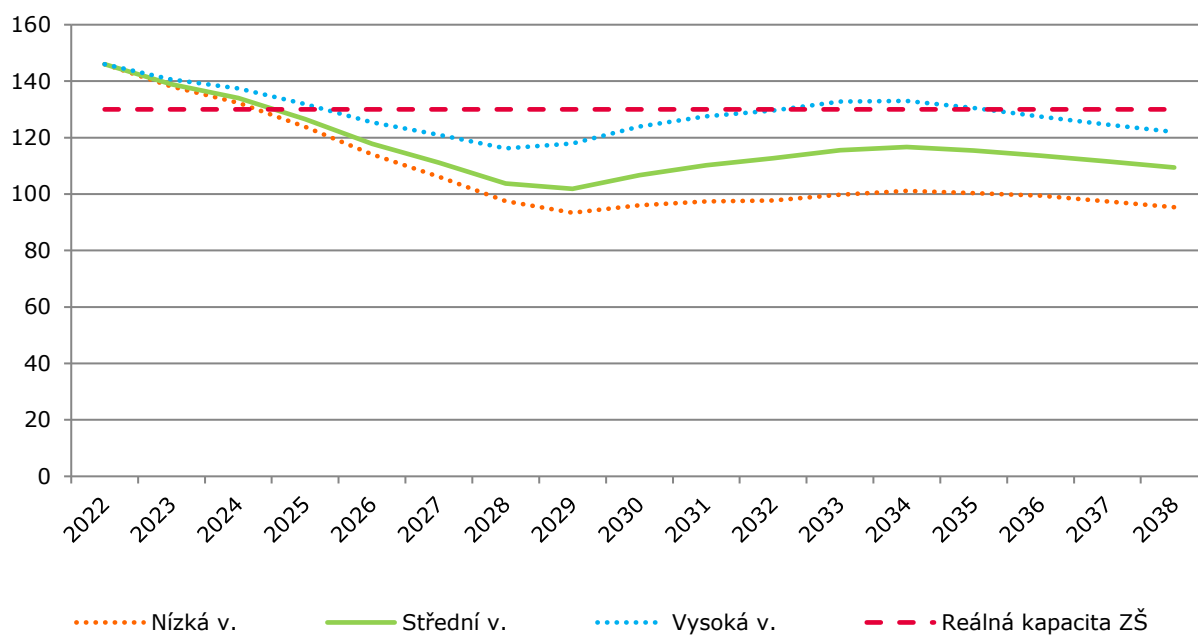


Zdroj: výpočet Výzkumy Soukup

4.3. Děti ve věku 6-10 let a ZŠ

Počet dětí ve věku 6-10 let, tj. ve věku docházky na první stupeň ZŠ, v následujících pěti letech klesne na cca 100. Po roce 2030 vzroste na cca 120. Kapacita místní prvostupňové školy činí 130 žáků. Tato kapacita bude po roce 2025 podle střední varianty prognózy pro místní děti dostačující.

Graf č. 3 Vývoj počtu dětí ve věku 6-10 let a kapacita ZŠ

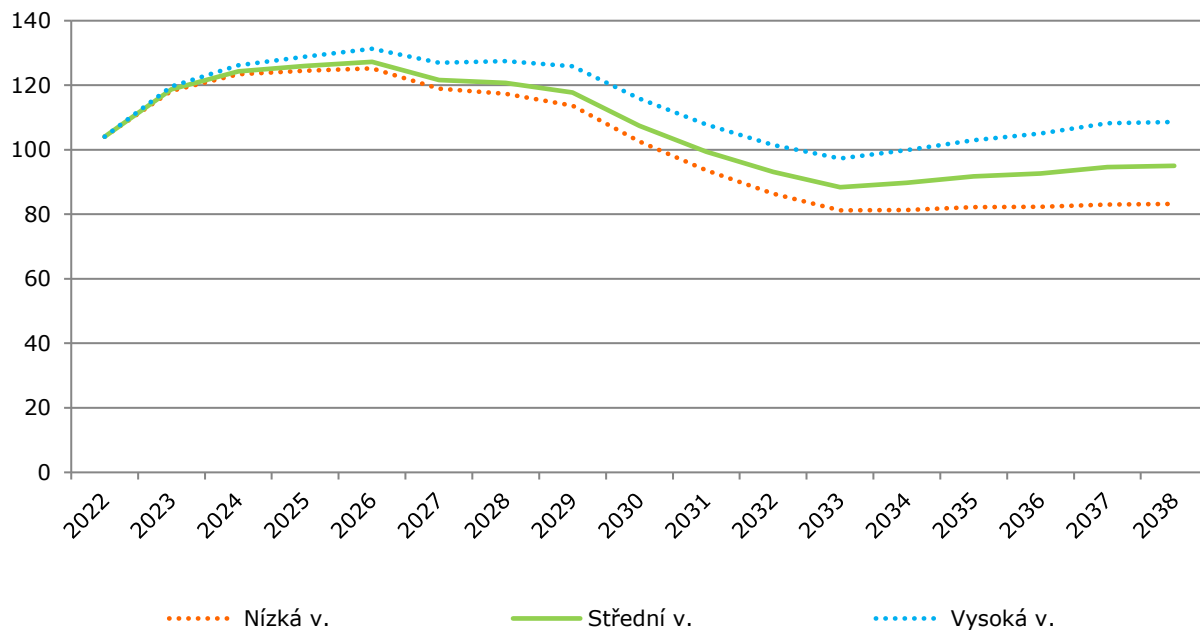


Zdroj: výpočet Výzkumy Soukup

4.4. Děti ve věku 11-14 let

Počet dětí ve věku docházky na druhý stupeň ZŠ (11-14 let) vzroste v počátečních letech sledovaného období na cca 130. Po roce 2030 se sníží na 90-100.

Graf č. 4 Vývoj počtu dětí ve věku 11-14 let



Zdroj: výpočet Výzkumy Soukup

4.5. Ostatní věkové skupiny

Pro úplnost uvádíme i vývoj v dalších věkových skupinách. Nejvýraznější nárůst počtu osob se předpokládá ve skupině obyvatel ve věku 19-23 let. Na konci sledovaného období zde bude trvale žít až cca 140 osob tohoto věku, což je zhruba třikrát vyšší počet, než kolik jich zde žije v současné době. Zvýšení počtu osob očekáváme i ve věkových skupinách 15-18 let, 24-39 let, 40-64 let a 80+ let. Vzroste také počet dětí ve věku 0-2 roky (na cca 60 ročně).

Tab. č. 3 Prognózovaný počet obyvatel dle věkových skupin (střední varianta)

	0-2	3-5	6-10	11-14	15-18	19-23	24-39	40-64	65 a více	z toho 80+	Celkem
2023	46	55	139	119	85	51	240	561	255	54	1 550
2024	49	52	134	124	92	68	242	572	256	53	1 590
2025	53	53	127	126	100	79	250	586	256	52	1 630
2026	56	55	118	127	110	90	258	600	257	54	1 670
2027	57	57	111	122	125	104	259	618	257	59	1 711
2028	58	62	104	121	131	119	269	633	256	64	1 753
2029	59	65	102	118	133	128	284	649	256	66	1 794
2030	60	65	107	107	134	139	300	659	259	70	1 832
2031	62	66	110	99	128	156	318	668	261	73	1 868
2032	63	67	113	93	127	165	333	683	259	74	1 902
2033	61	66	116	88	123	167	348	690	255	75	1 915
2034	60	66	117	90	112	170	362	701	249	75	1 926
2035	58	66	115	92	103	169	378	709	245	73	1 935
2036	59	63	114	93	95	161	396	710	246	69	1 936
2037	60	60	112	95	90	154	402	710	249	66	1 930
2038	60	57	109	95	91	144	407	705	254	65	1 922

Zdroj: výpočet Výzkumy Soukup

5. Seznam tabulek, grafů a obrázků

Seznam tabulek:

Tab. č. 1 Celkový počet obyvatel, 2022	4
Tab. č. 2 Pohyb obyvatel, Husinec, 2007-2021.....	5
Tab. č. 3 Prognózovaný počet obyvatel dle věkových skupin (střední varianta)	11

Seznam grafů:

Graf č. 1 Vývoj celkového počtu obyvatel	7
Graf č. 2 Vývoj počtu dětí ve věku 3-5 let a kapacita MŠ	8
Graf č. 3 Vývoj počtu dětí ve věku 6-10 let a kapacita ZŠ.....	9
Graf č. 4 Vývoj počtu dětí ve věku 11-14 let	10

Seznam obrázků:

Obr. 1 Husinec.....	3
---------------------	---

5. Zpracovatel studie



Společnost VÝZKUMY SOUKUP se zabývá návrhem, realizací a zpracováním marketingových, sociologických a demografických výzkumů. Již od samého počátku naší existence jsme si stanovili za základní principy naší práce kvalitu, spolehlivost a spokojenost klientů. Naším cílem je provádět prakticky využitelné výzkumy, nikoliv výzkum pro výzkum. Proto veškeré činnosti koncipujeme tak, aby přinášely zcela konkrétní doporučení pro naše klienty.

Tomáš Soukup



