

Podatel:

Obec Husinec
U Radnice 64
250 68 Husinec-Řež

Ministerstvo životního prostředí

Odbor posuzování vlivů na životní prostředí a integrované prevence
Vršovická 65
100 10 Praha 10

K č. j.: MZP/2023/211/2031

Ke sp. zn.: ZN/MZP/2021/500/447

kód záměru OV1249

elektronicky do datové schránky ID: 9gsaax4

VYJÁDŘENÍ**DOTČENÉHO ÚZEMNĚ SAMOSPRÁVNÍHO CELKU K DOKUMENTACI ZÁMĚRU STAVBY
„Lom Klecany – rozšíření DP Husinec (Klecany) a pokračování hornické činnosti“**

Zpracované podle § 8 odst. 3 zákona č. 100/2001 Sb., o posuzování vlivů na životní prostředí,
ve znění pozdějších předpisů (dále jen „**Zákon EIA**“)
V Řeži dne 9. května 2024

PŘÍLOHA 1 – ODBORNÉ VYJÁDŘENÍ K HLUKOVÉ STUDII

PŘÍLOHA 2 – VODOHOSPODÁŘSKÉ POSOUZENÍ

1. REKAPITULACE ŘÍZENÍ

- 1.1. První oznámení záměru „Lom Klecany - rozšíření dobývacího prostoru Husinec (Klecany) a pokračování hornické činnosti“ (dále jen „Záměr“) bylo dne 13.11.2020 předáno k provedení zjišťovacího řízení. Na základě požadavku Ministerstva životního prostředí ČR (dále také jako „MŽP“) bylo první oznámení Záměru doplněno tak, aby splňovalo náležitosti dle § 6 odst. 7 zákona č. 100/2001 Sb., ve znění pozdějších předpisů, zákona o posuzování vlivů na životní prostředí (dále jen „Zákon EIA“). Doplněné oznámení bylo znovu předloženo MŽP, které dne 11.02.2021 zahájilo zjišťovací řízení rozesláním oznámení záměru dotčeným územním samosprávným celkům a dotčeným orgánům dopisem pod č.j. MZP/2021/500/49.
- 1.2. Podle závěru zjišťovacího řízení provedeného dopisem MŽP č.j. MZP/2021/500/459 ze dne 27.04.2021 bylo zjištěno, že Záměr může mít významný vliv na životní prostředí a bude posuzován dle Zákona EIA. Záměr byl přitom dle Zákona EIA **zařazen do Kategorie I., bod 79** – „*Stanovení dobývacího prostoru a v něm navržená povrchová těžba nerostných surovin na ploše od stanoveného limitu (25 ha/ 5 ha) nebo s kapacitou navržené povrchové těžby od stanoveného limitu (1 mil. t/rok / 10 tis. t/rok). Povrchová těžba nerostných surovin na ploše od stanoveného limitu (25 ha/ 5 ha) nebo s kapacitou od stanoveného limitu (1mil. t/rok / 10 tis. t/rok). Těžba rašeliny od stanoveného limitu (150 ha/X).*“
- 1.3. Dne 9.9.2022 byla MŽP předložena dokumentace zpracovaná podle § 6 odst. 3 Zákona EIA k posouzení vlivu Záměru na životní prostředí. Dokumentace byla dne 19.9.2022 rozeslána MŽP dotčeným samosprávným celkům a dotčeným správním úřadům ke zveřejnění a vyjádření.
- 1.4. Dopisem ze dne 1.11.2022 byla pověřena zpracováním posudku o vlivech Záměru na životní prostředí Ing. Pavla Žídková, držitel autorizace ve smyslu § 19 Zákona EIA.
- 1.5. MŽP obdrželo dne 7.12.2022 od zpracovatele posudku písemný návrh na vrácení předložené dokumentace s doporučením na dopracování předložené dokumentace v 19 okruzích hodnocení. Důvodem k návrhu vrácení dokumentace bylo velké množství obdržených vyjádření (cca 480) především ze strany veřejnosti a dotčené veřejnosti.
- 1.6. Na základě relevantních vyjádření k dokumentaci a doporučení zpracovatele posudku MŽP dne 9.12.2023 dopisem č.j. MZP/2022/500/2997 vrátilo dokumentaci k přepracování dle § 8 odst. 5 zákona EIA. Dle uvedeného dopisu MŽP měla být dokumentace Záměru přepracována především **dle následujících požadavků MŽP:**

1. podrobněji se zabývat relevantními kumulativními vlivy jednotlivých záměrů navržených k realizaci v okolí předmětného záměru,
2. sjednocení popisu a obsahu hodnocených variant,
3. podrobněji se zabývat vlivy na krajinný ráz s objektivním zohledněním stávajících přírodních charakteristik, vizuálních scén a klasifikace znaků krajinného rázu, s vyhodnocením možného variantního začlenění lomu do krajiny ve smyslu připomínek obcí,
4. protipovodňová ochrana lomu (doporučujeme doložit předpokládanou maximální úroveň nastoupaní vodní hladiny při extrémní povodni vyjádření správce povodí),
5. případné přepracování hlukové a rozptylové studie na základě prověřených vstupních údajů a údajů o vlivu odstřelů relevantních pro danou lokalitu, včetně odůvodnění rozsahu hodnoceného území, použité metodiky hodnocení, případného dopracování hodnocení vlivů na zástavbu obce Zdiby a včetně prezentování stavu území v případě ukončení těžby,
6. při zpracování rozptylové studie vzít v potaz sprašování jemných frakcí kameniva z ložné plochy vozidel,
7. v případě přepracování hlukové a rozptylové studie aktualizovat hodnocení vlivů na veřejné zdraví včetně zahrnutí předpokládaného demografického vývoje po dobu životnosti záměru,
8. zvážení využití lodní dopravy a hodnocení možných pozitivních i negativních doprovodných vlivů takového způsobu dopravy,
9. doplnění podmínek realizace záměru o umístění nového měřicího stanoviště seismických vlivů na západním okraji Povltavské ulice,
10. upřesnění předpokládaného odběru vody z veřejného vodovodu,
11. doplnění upřesněného plánu sanace a rekultivace,
12. doplnit účinky seismických vlivů odstřelů na nejbližší zástavbu a způsob a dosah jejich šíření, mimo jiné i na jaderné zařízení ÚJV Řež,

13. odborné posouzení vlivu rozšíření těžby na klima,
14. vyhodnotit vliv realizace záměru na reálnou možnost migrace zvěře a obecně fauny do náhradních biotopů,
15. podrobnější hodnocení vlivů záměru a související dopravy na hmotný majetek a kulturní dědictví (např. kostel Levý Hradec),
16. posouzení rizika sesuvů nadloží na přirozeně strmých svazích s možností zasažení zástavby,
17. vyhodnocení vlivů na užovku podplamatou dle připomínky Spolku pro ochranu přírody a krajiny obce Husinec,
18. vliv realizace záměru na rekreační potenciál území a na případné přerušení cyklistických a turistických tras v době zvýšených vodních stavů,
19. adekvátním způsobem reagovat na relevantní připomínky obsažené ve vyjádřeních, která byla k dokumentaci obdržena podle § 8 odst. 3 zákona EIA, a to souhrnným

vypořádáním tematických okruhů obdržených vyjádření v úvodní části přepracované dokumentace, popřípadě v samostatné příloze přepracované dokumentace.

(požadavky souhrnně dále také jako „**Požadavky MŽP**“, individuálně jednotlivé požadavky, dle příslušného čísla „**Požadavek MŽP č. 1 - 19**“).

- 1.7.** Dne 9.4.2024 zveřejnilo Ministerstvo životního prostředí jako příslušný úřad dokumentaci vlivů Záměru na životní prostředí podle § 8 odst. 2 Zákona EIA (dále také jako „**Dokumentace Záměru**“ nebo „**Záměr**“). Veřejnost, dotčená veřejnost, dotčené orgány a dotčené územně samosprávné celky se mohou k Oznámení záměru vyjádřit ve lhůtě do 30 dnů, tj. lhůta končí dne **9.5.2024**.

2. NÁMITKY

Podatel namítá, že Dokumentace Záměru je jako celek nepřezkoumatelná, jelikož:

- (i) nebyla zpracována v souladu se zákonnými požadavky dle Zákona EIA;
- (ii) nebyla zpracována v souladu nadřazenou územně plánovací dokumentací;
- (iii) nebyla zpracována odborně, komplexně a objektivně; a
- (iv) nebyla zpracována v souladu s Požadavky MŽP.

Bližší odůvodnění námitek je uvedeno níže.

3. OBECNĚ K NEDOSTATKŮM

- 3.1.** S ohledem na předložené námítky, viz níže, podatel navrhuje doplnění a přepracování Dokumentace Záměru, resp. její zamítnutí, pro nesplnění požadavků obecně závazných právních předpisů.

Nízká kvalita předkládaných dokumentací

- 3.2.** Podatel v této souvislosti upozorňuje, že je členem spolku měst a obcí KORIDOR D8, z. s., v rámci kterého se samosprávy v posledních letech vyjadřovaly k řadě předložených dokumentací posouzení životního prostředí ohledně záměrů navrhovaných v území členských samospráv, blíže o územní působnosti spolku 35 měst a obcí:

<https://www.koridord8.cz/kdo-jsme/clenske-obce/>

- 3.3.** Podobně jako je tomu i v tomto případě Dokumentace Záměru, vždy se jedná o rozsáhlé a složité dokumentace čítající více než 1 000 stran nekonzistentního a často zcela zbytného textu (obecné proklamace o ochraně životního prostředí), který je přehlcen nesrozumitelnými zkratkami a vzájemnými odkazy na odkazy.
- 3.4.** Po složitém a pracném prostudování dokumentace, ve velmi krátké lhůtě 30 dnů (kdy dokumentace je často připravovaná několik let a investor do ní investoval několik desítek milionů Kč), často nelze dojít k jinému závěru než, že dokumentace nejenže nebyla zpracována

věcně a srozumitelně v souladu se Zákonem EIA, ale především, že nebyla zpracována odborně a řádně.

- 3.5. Podatel se proto domnívá, že se jedná o zcela obvyklou praxi a vyzývá Ministerstvo životního prostředí, aby zpřísnilo, resp. zahájilo řádnou dozorovou činnost ohledně kvality a odbornosti předkládaných dokumentací a začalo sankcionovat předkladatele těchto dokumentací, včetně odebrání příslušných autorizací a licencí.

Absentující reálné vypořádání námitek dotčených obcí

- 3.6. Podatel zdůrazňuje, v zastoupení svých obyvatel, že jeho cílem je podpořit projektování a budování smysluplných a efektivních záměrů umístovaných do území **s ohledem na udržitelný rozvoj území, především s ohledem na život a zdraví místních obyvatel.**
- 3.7. Spolu s ostatními členy spolku KORIDOR D8, z. s. je podatel aktivní, nabízí řešení, jedná a vysvětluje, jak občanům tak investorům záměrů v jeho dotčeném území, tak aby došlo ke vzájemné shodě a sladění zájmů.
- 3.8. Veškeré námítky či připomínky, které jsou uvedené v tomto vyjádření již podatel uplatnit, resp. byly uplatněny některým z jiných dotčených územně samosprávných celků, ze strany MŽP nebo ze strany příslušného orgánu ochrany životního prostředí, v předchozím řízení. Dokumentace Záměru byla sice doplněna, ale námítky a připomínky, resp. jejich podstata, zůstala nevypořádána.
- 3.9. Podatel se proto domnívá, že není akceptovatelné, aby i toto vyjádření bylo znovu „vypořádáno“ stejnou formou, jak to činí Dokumentace Záměru, kde je v pár větách zamítnuto komplexní podání nebo sděleno, že bylo „akceptováno“, ale bez jakéhokoliv faktického provedení připomínky v Dokumentaci Záměru. To je zcela nepřijatelné. K tomuto typu posuzování záměru podle Zákona EIA skutečně sloužit nemá.
- 3.10. Dotčené samosprávné celky přitom opakovaně namítali, že původní lom byl povolen bez jakéhokoliv odborného posouzení vlivu na životní prostředí. Nyní je posuzován pouze vliv rozšíření těžby na životní prostředí. Vliv těžby jako takové (tj. od jejího zahájení) na životní prostředí nikdy odborně posuzován nebyl. **Záměrem má být přitom realizované povrchová těžba až 500 000 t ročně, na celkové ploše 32,8 ha, s vysokou prašností, hlukem a extrémní náročností na dopravní obslužnost. Dopravní zátěž do/z Záměru má být až o 160 jízd nákladních automobilů denně. Většina z nich přitom má být nad 3,2t, průměrná hmotnost má být podle Dokumentace Záměru až 25 tun. Tato zátěž Záměrem je přitom předpokládaná po dobu nejméně dalších 20 let, předpokládaná doba těžby je však nyní celkem dalších 48 let.**
- 3.11. **To je pro místní obyvatele, kteří očekávali, v souladu s původním povolením, že bude těžba v lomu úplně ukončena již v r. 1999, nepřijatelné. Navíc, má nejen dojít k významnému prohloubení těžby lomu, ale především k rozšíření plochy lomu o cca 1/3, a to směrem k obytným rodinným domům v Klecanech.**

- 3.12.** Smyslem a účelem procesu vypořádání vyjádření dotčených orgánů a dotčených samospráv, má být posouzení a zvážení jejich návrhu a hledání konkrétního praktického řešení, ideálně lepšího nebo alespoň kompromisního, akceptovatelného pro místní obyvatele.
- 3.13.** Podatel eviduje, že Dokumentace Záměru byla doplněna o některé předložené studie, o znalecký seizmologický posudek, o další podklady a o nové data a navrhla nové eliminační opatření, které důvěryhodněji eliminují předpokládaný negativní vliv Záměru na okolí, tak aby nebyly alespoň nebyly překračovány závazné limity. Nicméně, s ohledem na námítky popsané níže, ani toto doplnění nelze považovat za dostatečné.
- 3.14.** **Problematické je rovněž, že investor Záměru zároveň nepřichází do území ani s žádným vstřícným a transparentním návrhem jakéhokoliv kompenzačního opatření vůči dotčeným obcím a jejich obyvatelům.**
- 3.15.** Takový postup těžko může vést k praktickým řešením. Tento „pasivní“ postup předkladatele Dokumentace Záměru (který ale není v ČR nijak neobvyklý), totiž logicky nemůže vyvolat nic jiného než jen odpovídající reakci – tj. odpor místních obyvatel, opakované podávání námitek, opakované podávání odvolání, opakované vedení soudních a jiných sporů v území, bez toho, aby padl jakýkoliv kompromisní racionální návrh na smírné řešení či na kompenzaci nevídaných negativních dopadů, obtíží a nákladů na provoz, jakož i nemalé investice do veřejné infrastruktury, které Záměr objektivně svojí zátěží vyvolá.
- 3.16.** **Stručně, jde o to, že náklady na veřejnou infrastrukturu spojené se Záměrem, investor plně externalizuje na dotčené místní samosprávy, resp. na stát, a nijak se na těchto nákladech nepodílí. Zisky investora ze Záměru přitom ale zůstávají zcela privátní, když úhrady z dobývacího prostoru obcím a státu dle zákona č. 44/1988 Sb., ve znění pozdějších předpisů a dle nařízení vlády č. 98/2016 Sb., o sazbách úhrady, jsou zcela symbolické, činí pouze několik tisíc korun ročně do rozpočtu jen přímo katastrálně dotčených obcí. Jiné kompenzace obcím nejsou ze strany investora navrhovány a nejsou ani výslovně požadovány ze strany MŽP, i když by jej bylo možné dovodit minimálně nepřímo, prostřednictvím Požadavku MŽP č. 19.**
- 3.17.** Podatel přitom upozorňuje, že nevypořádá-li se Dokumentace Záměru řádně minimálně s námítkami dotčených místních samospráv uplatněnými v předchozím řízení, nelze, logicky, považovat za splněný ani Požadavek MŽP č. 19, který to požaduje.

Bližší argumentace je uvedena níže.

4. ROZPOR ZÁMĚRU SE ZÁVAZNOU NADŘÍZENOU ÚZEMNÍ DOKUMENTACÍ

- 4.1.** Záměr, resp. Dokumentace Záměru, zjevně nesplňuje požadavky **Politiky územního rozvoje**, ve znění účinném od 1.3.2024¹ (dále jen „**Politika územního rozvoje**“ nebo také „**PÚR**“).

¹ Dostupné na: <https://mmr.gov.cz/cs/ministerstvo/stavebni-pravo/koncepce-a-strategie/politika-uzemniho-rozvoje-ceske-republiky/uplne-zneni-politiky-uzemniho-rozvoje-ceske-republ>

4.2. Konkrétně, v Dokumentaci Záměru chybí implementace následujících požadavků PÚR:

Absence kompenzačních opatření

- (i) V rozporu s bodem 20 PÚR je Záměr umísťován do výrazně konfliktní lokality, proti Záměru bylo již v předchozím řízení podáno přes 480 vyjádření námitek dotčených obcí a veřejnosti, které nebyly řádně vypořádány. To samo o sobě je v rozporu s bodem 20 PÚR. Navíc, Dokumentace Záměru nenavrhuje **žádné kompenzační opatření**, MŽP jej v rozporu s PÚR ani nepožadovalo, či jejich předložení nijak nepodporovalo.

V Dokumentaci Záměru jsou navrženy výlučně jen eliminační opatření (na rozdíl od opatření kompenzačních, jejichž účel je jiný a jenž jsou také v Dokumentaci Záměru mylně zaměňována s eliminačními opatřeními). Účelem eliminačních opatření je odstranění nadlimitní zátěže do úrovně příslušných limitů. Účelem kompenzačních opatření má být zajištění kompenzací místním obcím a obyvatelům, které budou alespoň částečně kompenzovat nevíтанou zátěž a obtíže, s kterými by se v důsledku realizace Záměru museli vypořádat.

V rozporu s bodem 20 PÚR však nebyly v Dokumentaci Záměru navrženy žádné skutečně kompenzační opatření, MŽP je ani v předchozím řízení v rozporu s bodem 20 PÚR nijak nepožadovalo. **Provedení kompenzačních opatření lze zajistit např. uzavřením plánovacích smluv s dotčenými obcemi.**

- (20) Rozvojové záměry, které mohou významně ovlivnit charakter krajiny, **umísťovat do co nejméně konfliktních lokalit a následně podporovat potřebná kompenzační opatření**. S ohledem na to při územně plánovací činnosti, respektovat veřejné zájmy např. ochrany biologické rozmanitosti a kvality životního prostředí, zejména formou důsledné ochrany zvláště chráněných území, lokalit soustavy Natura 2000, mokřadů, ochranných pásem vodních zdrojů, chráněné oblasti přirozené akumulace vod a nerostného bohatství, ochrany zemědělského a lesního půdního fondu. Vytvářet územní podmínky pro implementaci a respektování územních systémů ekologické stability a zvyšování a udržování ekologické stability a k zajištění ekologických funkcí i v ostatní volné krajině a pro ochranu krajinných prvků přírodního charakteru v zastavěných územích, zvyšování a udržování rozmanitosti venkovské krajiny. V rámci územně plánovací činnosti vytvářet podmínky pro ochranu krajinného rázu s ohledem na cílové kvality krajiny a vytvářet podmínky pro využití přírodních zdrojů.

Podatel je tak nucen v této souvislosti znovu upozornit na to, že ani nyní předložená verze Dokumentace Záměru se nijak nevypořádala s již uplatněnými námitkami dotčených obcí, které odpovídající kompenzační opatření požadovali, jako jsou např. požadavky obce Zdiby, Řež nebo Klecany, které nebyly reálně nijak vypořádány. Konkrétně např.:

2.10. Přímo dotčení obyvatel a obytné domy

Přes upozornění ve zjišťovacím řízení, na to, že těžba, resp. Záměr, se nachází v přímém sousedství obytné zón na chybějící údaj ohledně toho, kolik přesně obyvatel a rodinných domů bude rozšířením těžby přímo dotčeno a jak, ani jaké konkrétní kompenzační opatření lze navrhnout pro tyto obyvatele, Dokumentace tyto údaje neobsahuje.

Obyvatelé ze sousedství lomu si přitom stěžují především na následující:

(i) Majitel domu č.p. 400, který je zmiňovaný v Dokumentaci vedl s lomem soudní spory kvůli narušení statiky domu, má k tomu také znalecké posudky a důrazně se ohrazuje především proti komorovým odstřelům – ty pravděpodobně mohou hrozit při zakládání nového ložistiště;

(ii) Aktuální provoz lomu má velmi negativní dopady na místní zásoby vody – studny v okolí jsou vyschlé, voda z lomu je odčerpávána do Vltavy, není spotřebována na místě, což způsobuje vysychání;

(iii) V praxi nefunguje v Dokumentaci uváděné skrápění silnic, kolem lomu je velká prašnost, vymírá vegetace, aktuální provoz lomu má díky nadměrné prašnosti velmi negativní dopady na faunu a flóru – konkrétně např. Klecanský háj je oproti minulosti zdecimovaný;

(iv) Při těžbě dochází v Husinci k sesuvu stěny, je to nebezpečné pro okolní stavby a obyvatele (létají tam kameny), navíc majitel lomu (aktivně) se ve stavebních řízeních vyjadřuje ke všem stavbám v chráněném ložiskovém území negativně – s ohledem na nestabilní podloží, umožňují jen dočasné stavby do 5 let;

(v) Při odstřelech v lomu létají kameny na zahrady domů v Husinci;

(vi) Rozptylová studie, studie hluku, a studie vibrací uvedená v Dokumentaci je zcela nedostatečná nepovídající realitě na místě – mělo by být posouzeno lokálně – certifikovaným měřením – v součinnosti s městem Klecany;

(vii) Mělo by být rámcově sledováno zdraví obyvatel – zda se nevyskytují zvýšené respirační onemocnění;

(viii) Hluk a znečištění ovzduší je potřeba posoudit v synergii s ostatními vlivy – především s leteckou dopravou, železnicí, ty mají na život místních obyvatel totiž největší negativní vliv.

Tyto vlivy namítané místními obyvateli bydlicími v sousedství lomu nebyly v Dokumentaci buď vůbec nebo řádně posouzeny. Je potřeba realisticky vyhodnotit, jak jsou přiléhající obytné domy aktuálně dotčeny těžbou, jak budou dotčeny v rámci Záměru a jaké konkrétní kompenzace k eliminaci negativních vlivů mají být realizovány, a to na základě dohody s místními samosprávami a dotčenými obyvateli.

Závěr: Dokumentaci Záměru je tudíž potřeba řádně doplnit a navrhnout na základě dohody s dotčenými obyvateli a místními samosprávami odpovídající opatření k prevenci, vyloučení a snížení všech významných negativních vlivů.

Dokumentace i samostatné studie byly aktualizovány a přepracovány. V rámci přepracování jednotlivých dokumentů byly zohledněny i relevantní připomínky dotčených orgánů a veřejnosti. Na základě toho byla zároveň přijata další opatření pro prevenci a minimalizaci vlivů záměru. Ty jsou uvedena v části D.IV této dokumentace. Za důležité je považována nastavení podmínek pro minimalizaci resuspendované prašnosti.

K tématům vlivu na hlukovou situaci, kvalitu ovzduší, stabilitu budov viz reakce na ostatní vyjádření. Významný vliv stávajícího provozu lomu i vlastního záměru na Klecanský háj lze zcela vyloučit.

Dokumentace Záměru se mylně soustředí výlučně na eliminační opatření – neboli „opatření pro prevenci a minimalizaci“ resp. na „opatření o k prevenci, vyloučení a snížení všech významných nepříznivých vlivů na životní prostředí“ (které však Dokumentace Záměru někde mylně označuje jako kompenzační).

Absence podmínění Záměru vybudováním dopravních opatření k eliminaci již přetížené dopravní zátěže

- (ii) Podle Dokumentace Záměru byl modelový výpočet intenzity dopravy proveden pro rok 2025, tedy pro rok předpokládaného zahájení realizace Záměru, a to pro variantu bez Záměru (tj. podle Dokumentace Záměru pro variantu se stávajícím provozem lomu) ve srovnání se Záměrem (tj. doprava vyvolaná rozšířením lomu), **a to tak, že již ve stávající přetížené dopravě, má Záměr produkovat až 160 jízd nákladních vozidel denně, většina z nich nad 3,2 tun, průměrná hmotnost nákladního automobilu z lomu/Záměru je podle Dokumentace Záměru až 25 tun.**

Již stávající doprava vyvolaná provozem lomu nadměrně zatěžuje dopravu v okolí, především od vyústění komunikace III/24219 na komunikaci II/608 až po dálnici D8. Dopravní zátěž z lomu již dnes způsobuje nejen aktuální katastrofální stav dopravních komunikací, na hranici sjízdnosti, v kumulaci s nákladní dopravou z okolních logistických areálů, ale také způsobuje v ranních špičkách pravidelnou indukci dopravy. I s ohledem nedostatečné zajištění veřejné hromadné dopravy, je dopravní zátěž komunikace používané lomem/Záměrem již zcela nepřijatelná.

Podatel proto upozorňuje, že podle bodu 24 PÚR nelze povolit realizaci Záměru v území bez podmínění jeho realizace vybudováním dostatečné veřejné, především dopravní infrastruktury.

- (24) Vytvářet podmínky pro zlepšování dostupnosti území rozšiřováním a zkvalitňováním dopravní infrastruktury s ohledem na potřeby veřejné dopravy a požadavky ochrany veřejného zdraví a v souladu s principy rozvoje udržitelné mobility osob a zboží, zejména uvnitř rozvojových oblastí a rozvojových os. Možnosti nové výstavby je třeba dostatečnou veřejnou infrastrukturou přímo podmínit. Vytvářet podmínky pro zvyšování bezpečnosti a plynulosti dopravy, ochrany a bezpečnosti obyvatelstva a zlepšování jeho ochrany před hlukem a emisemi, s ohledem na to vytvářet v území podmínky pro environmentálně šetrné formy dopravy (např. železniční, cyklistickou).

MŽP sice toto výslovně v předchozím řízení doposud v rozporu s PÚR nijak nepožadovalo, nicméně tyto požadavky byly uplatněny jednotlivými dotčenými místními samosprávami. Tj. kromě požadavků PÚR nebyl splněn Požadavek č. 19 MŽP, k vypořádání námitek obcí, konkrétně např. následujících požadavků:

Překračování hlukové a imisní zátěže, nedostatečný odstup Záměru od obytné zástavby

- (iii) Jak vyplývá i z dalších námitek podrobněji rozebraných níže, riziko překračování hlukových a imisních limitů nebylo relevantně odborně prokázáno.

S ohledem na nevyvrácené riziko překračování hlukových a imisních limitů v okolí Záměru, nelze podle bodu 24a PÚR povolit realizaci dalšího záměru v již přetíženém území v blízkosti obytných ploch.

- (24a) Na územích, kde dochází dlouhodobě k překračování zákonem stanovených hodnot imisních limitů pro ochranu lidského zdraví, je nutné předcházet dalšímu významnému zhoršování stavu. V územích, kde nejsou hodnoty imisních limitů pro ochranu lidského zdraví překračovány, vytvářet územní podmínky pro to, aby k jejich překročení nedošlo. Vhodným uspořádáním ploch v území obcí vytvářet podmínky pro minimalizaci negativních vlivů koncentrované výrobní činnosti na bydlení. Vymezovat plochy pro novou obytnou zástavbu tak, aby byl zachován dostatečný odstup od průmyslových nebo zemědělských areálů.

Absence opatření pro eliminaci negativních vlivů Záměru na provoz veřejné hromadné dopravy a na provoz cyklistických cest a stezek a chodníků pro pěší

- (iv) Záměr nijak nezlepší, resp. nadále zhorší dostupnost již neúnosně neprostupného území. Jak pro veřejnou hromadnou dopravu, tak pro chodce a cyklisty, kteří navštěvují hodnotný rekreační území v okolí Vltavy.

MŽP by tak nemělo podle bodu 29 PÚR povolit umístění Záměru bez jakéhokoliv příspěvku ke zlepšení sítě veřejné hromadné dopravy, cyklistické dopravy a stezek či chodníků pro pěší.

- (29) Zvláštní pozornost věnovat návaznosti různých druhů dopravy. Vytvářet územní podmínky pro upřednostňování veřejné hromadné, cyklistické a pěší dopravy. S ohledem na to vymezovat plochy a koridory nezbytné pro efektivní integrované systémy veřejné dopravy nebo městskou hromadnou dopravu, umožňující účelné propojení ploch bydlení, ploch rekreace, občanského vybavení, veřejných prostranství, výroby a dalších ploch, s požadavky na kvalitní životní prostředí. Vytvářet tak podmínky pro rozvoj účinného a dostupného systému, který bude poskytovat obyvatelům rovné možnosti mobility a dosažitelnosti v území. S ohledem na to vytvářet podmínky pro vybudování a užívání vhodné sítě pěších a cyklistických cest, včetně doprovodné zeleně v místech, kde je to vhodné.

Již stávající provoz lomu neumožňuje bezpečný pohyb cyklistů a pěších v širším okolí lomu. Veřejná hromadná doprava v okolí lomu již dnes kolabuje. Rozšíření lomu Záměrem tuto situaci zhorší bez toho, aby Dokumentace Záměru jakkoliv navrhla eliminaci či kompenzaci negativních vlivů lomu a Záměru na okolí.

- 4.3. MŽP by se mělo rovněž vypořádat s otázkou, zda Záměr, resp. Dokumentace Záměru je v souladu s požadavky **Zásad územního rozvoje**, ve znění 1., 2., 3., 6., 7., 10. A 11² aktualizace (dále jen „Zásady územního rozvoje“ nebo také jako „ZÚR“), konkrétně splnění podmínek dle čl. (198) ZÚR, podle kterého platí pro využívání nerostných zdrojů následující podmínky:

² Dostupné na: <https://mmr.gov.cz/cs/ministerstvo/stavebni-pravo/koncepce-a-strategie/politika-uzemniho-rozvoje-ceske-republiky/uplne-zneni-politiky-uzemniho-rozvoje-ceske-republ>

- h) vytvářet podmínky pro šetrné využívání ložisek nerostů s ohledem na přírodní hodnoty území kraje a v souladu s ostatními principy udržitelného rozvoje;

Jak vyplývá i z dalších námitek podrobněji rozebraných níže, soulad Záměru se ZÚR, tj. především s principy udržitelného rozvoje území jako celku, nebyl nijak relevantně odborně prokázán. Dokumentace Záměru se touto otázkou výslovně nijak nezabývá. Pro umístění Záměru nebyl prokázán soulad se ZÚR.

4.4. DÍLČÍ ZÁVĚR

Podatel požaduje doplnění Dokumentace Záměru, tak aby byla uvedena do souladu s Politikou územního rozvoje, se Zásadami územního rozvoje Středočeského kraje a byly řádně vypořádány Požadavky MŽP, včetně požadavku č. 19 na vypořádání námitek dotčených samosprávných celků, resp. vydání negativního stanoviska k Záměru.

5. CHYBĚJÍCÍ ZDŮVODNĚNÍ VEŘEJNÉHO ZÁJMU

- 5.1. V Dokumentaci Záměru chybí především jakékoliv dostatečné a přesvědčivé základní odůvodnění Záměru – proč je potřeba.

- 5.2. Dokumentace Záměru sice naznačuje pár relevantních argumentů na str. 12, a 167 jako komentář k Požadavku MŽP č. 13, posouzení vlivu na klima, nicméně, jedná se o konstatování velmi obecné, neprozkoumatelné, nedostatečné.

13. odborné posouzení vlivu rozšíření těžby na klima,

Vlivy na klima jsou podrobněji vyhodnoceny v části D.I. této dokumentace.

K vlivům na klima však lze konstatovat, že se nejedná o samoučelnou aktivitu. Kamenivo je těženo pouze v rozsahu poptávky po kamenivu ve stavebnictví, nelze ho těžit a vyrábět „na sklad“. Pokud by nebylo kamenivo vyráběno v lomu Klecany, bude muset být do cílové oblasti (severní část Prahy, přilehlá část Středočeského kraje) dováženo odjinud, přičemž obdobně velké kamenolomy schopné dodávat drcené kamenivo v podobném množství a kvalitě se nachází ve významně větší vzdálenosti – např. Kolínsko (Libodřice a Plaňany), České Středohoří (Dobkovičky, Libochovany), jih Prahy (Zbraslav, Chomutovce). Emise CO₂ z dopravy kameniva by tak měly významně vyšší vliv na klima. V blízkosti záměru (avšak bez kumulace přímých vlivů) se nachází pouze kamenolom Čenkov. Ten však nemůže samostatně poptávku po kamenivu uspokojit, a navíc se nachází v podobně exponované poloze vůči obytné zástavbě a s podobně omezenými možnostmi rozvoje.

- 5.3. Bez zpracování komplexního odborného vyhodnocení prospěšnosti Záměru pro společnost, tj. veřejné prospěšnosti, nelze případnou potřebnost Záměru nijak vyhodnotit a umístění Záměru v dané lokalitě povolit.

- 5.4. Podatel přitom upozorňuje, že kromě zásadních negativních vlivů Záměru na obyvatele, které jsou pro podatele stěžejní, např. jižní část plochy Záměru náleží k přírodovědně nejvzácnějším

okresům v rámci celého Středočeského kraje. Přímo je dotčen významný krajinný prvek v přírodním parku Dolní Povltaví, registrovaný orgánem ochrany přírody „Na Hradisku“ – skály nad Vltavou se specifickými skalními společenstvy, významná krajinná dominanta, refugium. V blízkosti se nachází NPR Větrušické rokly nebo PR Roztocký háj-Tiché údolí. Rozšíření lomu Záměrem bude znamenat likvidační zásah pro několik chráněných druhů rostlin a živočichů. Dokumentací Záměru navržená zmírňující opatření jsou nedostatečná, nebyl předložen plán sanace a rekultivace.

- 5.5. Výjimky ze zákazů uvedených v základních ochranných podmínkách zvláště chráněných druhů rostlin a živočichů přitom lze podle zákona udělit pouze v mimořádných případech a pouze z důvodu převahy jiného veřejného zájmu, který ale nebyl v dokumentaci ani nijak prokazován.

Dopravní přetížení lokality, kde je umístěn Záměr

- 5.6. **Přes výslovný Požadavek MŽP č. 1, a přes výslovný požadavek okolních obcí a obyvatel, se Dokumentace Záměru se nijak podrobněji nevypořádala s hodnocením kumulativních vlivů již zprovozněných logistických a průmyslových areálů a plánovaných záměrů v okolí se Záměrem.**
- 5.7. Nijak proto nebyl např. ani prověřován vliv dopravní zátěže ze Záměru v kumulaci s ostatními provozami a záměry v okolí, přestože dopravní zátěž Záměru bude významná, až 160 jízd nákladních vozidel denně, z toho většina nad 3,2 tuny.
- 5.8. Jak již bylo uvedeno výše, kvalita komunikací v okolí Záměru a dopravní přetížení lokality je přitom jedním z nejpálčivějších problémů místních obyvatel.
- 5.9. Např. V dokumentaci EIA k záměru „**D8 Zdiby – Nová Ves, zkapacitnění – zpracování TS**“ je přitom jednoznačně popsáno, že Záměr je umístěn do dopravně již zcela přetížené lokality. K přetížení přitom mělo dojít v důsledku nijak neregulované výstavby soukromých skladových hal a průmyslových zón, díky chybějícímu komplexnějšímu územnímu plánování – jak uvádí dokumentace výše uvedeného záměru:

Za citlivější lze považovat první úsek dálnice mezi MÚK Zdiby a MÚK Úžice, kde dochází k vyšší koncentraci průmyslových areálů. Současně se jedná o poslední úsek dálnice před Prahou, na kterém už bude soustředěn hlavní dopravní proud směřující do města. Rozsah navržených zastavitelných ploch pro výrobu či skladování v platných územních plánech současně napovídá, že bude nadále docházet k posilování rozvoje území pro průmysl okolo dálnice. Budou zde proto vznikat další cílová místa nákladní i osobní dopravy.

Novými cílovými místy osobní dopravy potom budou i nově budované objekty pro rodinné bydlení v sídlech. Bude se tedy postupně zvyšovat počet osob, které budou dálnici využívat ať už z důvodu



cesty do zaměstnání anebo do místa bydliště. Protože územní rozvoj není v současné době důsledně koordinován s kapacitními možnostmi páteřní dopravní infrastruktury, lze očekávat, že dojde k vyčerpání kapacity stávající dálnice.

I bez provedení záměru je proto nutné počítat s tím, že se vlivem rostoucích dopravních intenzit bude zvyšovat hlukové, emisní a imisní zatížení území.

- 5.10.** Dokumentace záměru „D8 Zdiby – Nová Ves, zkapacitnění – zpracování TS“ přitom uvádí následující seznam očekávané významné dopravní zátěže ze záměrů, které budou využívat k stejnému část silnice II/608 resp. dálnice D8, jako Záměr a nachází se zároveň v blízkém okolí Záměru:

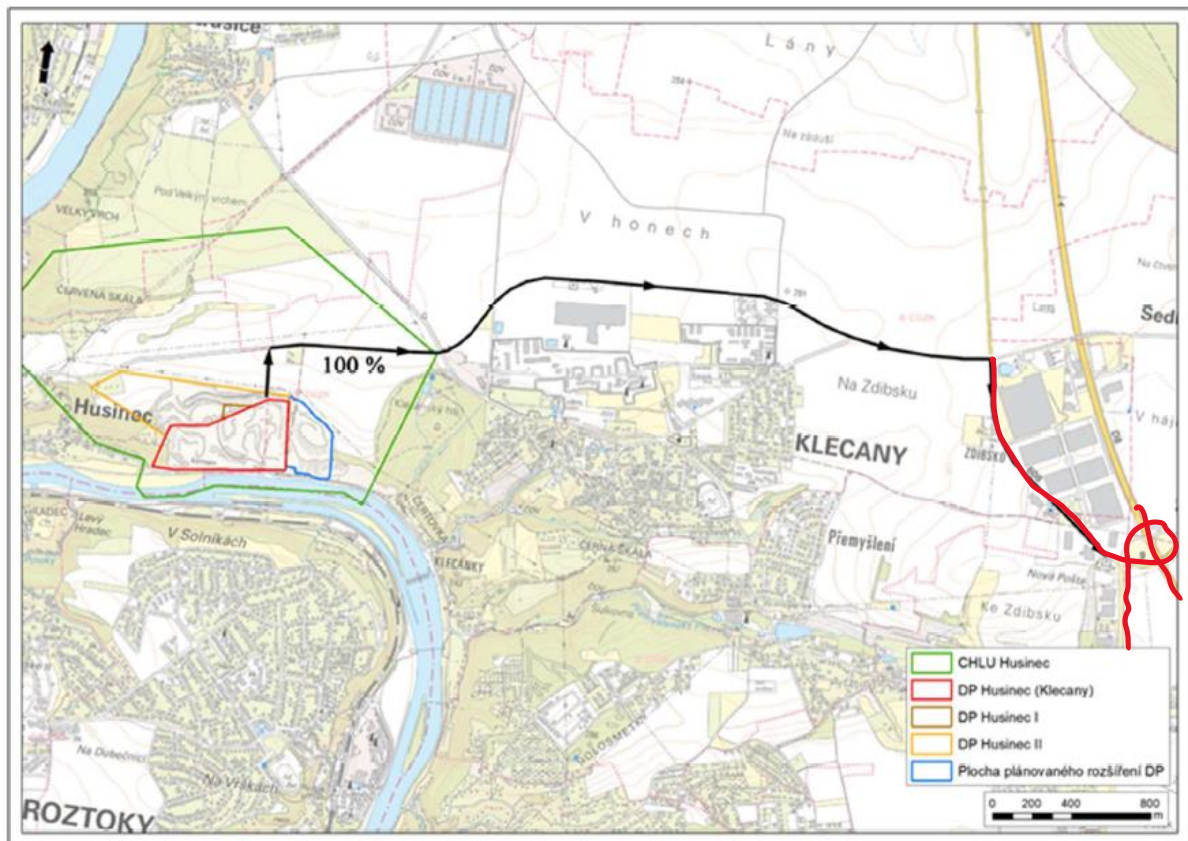
Rozvojové záměry v zájmovém území jsou v této studii započteny podle Dopravní studie pro záměr „Lord“ (Objekt D8.7) z listopadu 2017 [6], dokumentace záměru „Obalovna Chvatěruby“ [7] a dalších studií získaných z informačního systému EIA (CENIA). Všechny záměry jsou uvedené v následující tabulce (Tabulka 1). Ve studii je rovněž variantně zahrnut vliv realizace letiště Vodochody podle poslední zpracované aktualizace [8].

Tabulka 1 – Předpokládané rozvojové záměry v okolí dálnice D8

Záměr	Osobní vozidla	Lehká nákladní vozidla	Ostatní nákladní vozidla	Uvažováno v roce
CT Park Prague D8.2	600	650	335	2020
Prologis Park Úžice	654	108	567	2020
Mražírna EUROFROST	82	6	53	2020
Tesco	209	179	252	2020
Klacska	80	2	16	2020
MAN Truck	33	3	22	2020
CT Park Prague II. etapa (D8.3, 8.4, 8.5, 8.6)	550	134	249	2022
Logistický park Úžice – hala DC4	190	20	80	2022
Objekt D8.7	290	88	200	2022
Logistická hala Kozomín	101	50	130	2022
Obalovna Chvatěruby	8	0	35	2022

Záměr	Osobní vozidla	Lehká nákladní vozidla	Ostatní nákladní vozidla	Uvažováno v roce
Komerční a skladový areál Postřižín – sever (EUROFROST II)	85	10	70	2022
Bydlení Úžice – východ a sever	470	0	0	2022
Skladový a obchodní areál Odolena Voda ¹	110	10	40	2025
Skladová a výrobní hala Odolena Voda ¹	30	9	10	2022
Letiště Vodochody	3250	50	150	2025
Areál Odolena Voda ¹	1013	76	363	2025
Těžba štěrkopísku a betonárna Zlosyň	20	20	171	2025
Výrobní a prodejní areál Vojkovice	36	-	96	2025
Těžba Dušníky nad Vltavou	10	-	102	2025
Úpravy povrchu terénu v pískovně Zlosyň ²	Není zdroj	-	-	2035
Areálová čerpací stanice nafty HrubýMOVING v areálu CTPark Prague North Kozomín ²	Není zdroj	-	-	2016

- 5.11. Únosnost dopravní zátěž vyvolaná Záměrem v kumulaci s aktuální dopravní zátěží a s těmito výše uvedenými plánovanými záměry, které se Záměrem sdílí stejnou část dopravní trasy směrem do a od hl. m. Praha – viz náčrt červeně, však prověřena nebyla. Kumulativní posouzení dopravní zátěže Záměru s dopravní zátěží již existujících a výše uvedených plánovaných záměrů v okolí totiž provedeno nebylo.**



Obr. 9 Mapa směřování současné i budoucí expedice kameniva z lomu

- 5.12. Podatel, s ohledem na stávající negativní zkušenosti z výstavby v okolí, nepodporuje neregulovanou a nekontrolovanou výstavbu těžebních, průmyslových a logistických areálů soukromých investorů na svém území a v okolí.

Má-li být Záměr připuštěn k realizaci, má být nejdříve prokázán zjevný veřejný zájem na jeho realizaci a posouzení Záměru v kumulaci s ostatními záměry v okolí. Soukromý zájem na vytěžení ložiska není dostatečný, který je prezentovaný v Dokumentaci Záměru k prokázání veřejného zájmu nestačí.

Soukromý investor by se měl především v souladu s PÚR plně podílet na budování či rozšiřování veřejné infrastruktury, potřebné pro napojení soukromého záměru, kterou bude několik let či desetiletí využívat, zatěžovat a opotřebovávat.

5.13. DÍLČÍ ZÁVĚR

Podatel požaduje doplnění Dokumentace Záměru o jeho řádné zdůvodnění, včetně předložení technické studie, která jeho potřebnost pro společnost, veřejný zájem, řádně odborně prokáže. Podatel rovněž požaduje zpracování koncepčního řešení dopravní situace v okolí Záměru, resp. vydání negativního stanoviska k Záměru.

6. CHYBĚJÍCÍ POSOUZENÍ VARIANT ZÁMĚRU

Nesplnění Zákona EIA a Požadavků MŽP

- 6.1. **Nezpracováním variant Záměru však především předložená Dokumentace Záměru porušuje Zákon EIA.** Záměr je totiž zařazen do Kategorie I, bod 79. *U záměrů kategorie I. přitom podle § 6 odst. 2 Zákona o EIA platí, že v oznámení ohledně záměrů kategorie I. podle § 4 odst. 1 písm. a) Zákona o EIA musí být zpracováno posouzení variant a jejich vlivu na životní prostředí povinně již v oznamovacím zjišťovacím řízení. Konkrétně „musí oznamovatel vždy uvést nástin studovaných hlavních variant a stěžejní důvody pro jeho volbu vzhledem k vlivu na životní prostředí.“* Přesto, v rozporu se Zákonem EIA byla Dokumentace Záměru znovu předložena jako invariantní.
- 6.2. Podle § 7 odst. 8 Zákona o EIA platí, že posouzení variant ohledně typů záměrů, kde varianty posouzeny povinně být měly, jako je tomu v případě Záměru, má být povinně součástí závěru zjišťovacího řízení. Konkrétně: *„součástí závěru zjišťovacího řízení i výsledek vyhodnocení jednotlivých variant z hlediska vlivů na životní prostředí s uvedením jejich pořadí. Příslušný úřad může v odůvodněném písemném závěru navrhnout zpracování variant řešení záměru, které se zpravidla liší umístěním, kapacitou, použitou technologií či okamžikem provedení, jestliže je jejich provedení účelné a z technických hledisek možné.“*
- 6.3. Podle části E Přílohy č. 4 Zákona EIA součástí dokumentace záměru rovněž „**POROVNÁNÍ VARIANT ŘEŠENÍ ZÁMĚRU**“ a to tak, že *„Údaje podle částí B, C, D, F, G a H se uvádějí v přiměřeném rozsahu pro každou oznamovatelem předloženou variantu řešení záměru“.* Tj. varianty mají být posouzeny komplexně, dle jednotlivých částí: B – charakter záměru, C – stav životního prostředí v dotčeném území, D – hodnocení významných vlivů záměru na životní prostředí, F a H – závěr a přílohy. **Tyto zákonné náležitosti srovnání variant však Dokumentace Záměru nesplňuje. MŽP v předchozím řízení v rozporu se Zákonem EIA posouzení variant rovněž výslovně nepožadovalo.**
- 6.4. **Přesto, alespoň zprostředkovaně - prostřednictvím Požadavku MŽP č. 19 a navazujícím požadavkem na zpracování variant ze strany dotčených územně samosprávných celků, uplatněných v předchozím řízení, lze požadavek na předložení návrhu variant Záměru a posouzení jejich vlivů na životní prostředí dovést i z Požadavků MŽP.**

Nesplnění EU Směrnice EIA

- 6.5. **Tento postup je přitom v rozporu nejen se Zákonem EIA, ale také v rozporu se závaznými ustanoveními evropských směrnic, které Zákon EIA má implementovat.** Podle článku 5 odst. 1 písm. d) a podle písm. f) Směrnice Evropského parlamentu a Rady 2011/92/EU o posuzování vlivů některých veřejných a soukromých záměrů na životní prostředí, ve znění směrnice 2014/52/EU (dále jen „**EU Směrnice EIA**“), platí, že **oznamovatel v dokumentaci záměru poskytne informace, které musí zahrnovat ALESPON** *„popis a posouzení přiměřených variant připravený oznamovatelem, které jsou relevantní pro záměr a jeho specifické vlastnosti, a uvedení hlavních důvodů pro zvolenou variantu s přihlédnutím k vlivům záměru na životní prostředí“.*

6.6. Příloha IV bod 2 EU Směrnice EIA dále požaduje, minimálně následující posouzení variant:

„Popis přiměřených variant záměru (například z hlediska návrhu projektu, technologie, umístění, velikosti a měřítka) analyzovaných oznamovatele, které jsou relevantní pro navrhovaný záměr a jeho specifické vlastnosti, a uvedení hlavních důvodů pro výběr zvolené varianty, včetně srovnání vlivů na životní prostředí.“

6.7. Přestože požadavky Zákona EIA se od EU Směrnice EIA trochu liší, podatel upozorňuje na to, že má být respektována i povinnost zpracovat variantní posouzení v dokumentaci záměru ve standardu EU Směrnice EIA, jelikož se jedná o závazné ustanovení této evropské směrnice.

Požadovaný “Regionální plán” (realizovaný jako participativně projednaná Územní studie)

6.8. Podatel přitom veřejně, opakovaně a aktivně upozorňuje na to, že území členských obcí a měst spolku KORIDOR D8, z. s., severovýchodně od Prahy, je již nyní neúměrně zatíženo hlukem, imisemi a neprostupností území. Tyto obce a města opakovaně požadují koncepční řešení, které by negativní vlivy z dopravy na místní obyvatele eliminovalo a/nebo alespoň odpovídajícím způsobem kompenzovalo. Vše v území, kde jsou umístěny mnohé logistické areály a kromě Záměru jsou zde plánovány další významné liniové stavby jako je výstavba paralelní letištní dráhy, různé MÚK a v neposlední řadě také VRT Podřipsko. **Samosprávy si stěžují především, že toto území není koncepčně uchopeno jako krajina určená k životu, ignorují se reálné obtíže zde žijících statisíců obyvatel.**

6.9. Umístění dalšího záměru v územní bez jakéhokoliv odborného posouzení variant řešení je nekoncepční a z pohledu obyvatel této oblasti již nepřijatelné. Obce a města KORIDORu D8, z. s. proto – mimo jiné - **požadují po příslušných odpovědných pořizovateli (Středočeský a Ústecký kraj) zpracování “Regionálního plánu” - realizované jako participativně projednaná územní studie , která by navrhla koncepční plán pro rozvoj tohoto území, který by byl podkladem pro koordinaci územního rozvoje v oblasti.**

Tento “Regionální plán” však také prozatím zpracován nebyl. Více o jeho konceptu, viz např:

<https://www.koridord8.cz/nase-temata/regionalni-plan/>

6.10. Podatel v tomto kontextu oceňuje, že hlavní město Praha a Středočeský kraj zadalo zpracování Územní studie pro oblast OB1 - vazby Prahy na koridor kolem dálnice D8 přes Zdiby až po Novou Ves.³ Hlavními tematickými okruhy územní studie jsou koordinace rozvoje dopravní infrastruktury, koordinace rozvoje technické infrastruktury a koordinace rozvoje zelené infrastruktury. Podatel proto požaduje, aby navrhované zpracování “ Regionálního plánu” (realizované jako participativně projednaná Územní studie) bylo s touto studií provázáno, resp. na ni navazovalo.

³ <https://etendry.cz/detail/807219-uzemni-studie-prazskeho-metropolitniho-regionu-1.html>

6.11. Podatel je přesvědčen, že obce mají mít nárok na odpovídající úpravy krajinářské, a eliminace hlukové či infrastrukturální zátěže, jakož i odpovídající kompenzace, tak aby se již nikdy neopakovala situace z výstavby dálnice D8, jejíž zásadní negativa denně zažívají. Za účelem alespoň částečné symbiózy realizace podnikatelského záměru investora Záměru a místních obyvatel, se podat domnívá, že by se na nákladech na zpracování Regionálního plánu měli podílet především subjekty, které způsobují největší znečištění regionu, k nimž patří i investor Záměru.

6.12. DÍLČÍ ZÁVĚR

Podatel požaduje doplnění Dokumentace Záměru o předložení a řádné posouzení hlavních variant Záměru v souladu s námitkami uplatněnými v předchozím řízení, které měly být vypořádány již v Závěru zjišťovacího řízení a následně také podle Požadavku MŽP č. 19, a to ve standardu požadovaném Zákonem EIA, Příloha č. 4, část E a v souladu se EU Směrnicí EIA. Nestane-li se tak, podatel požaduje vydání nesouhlasného stanoviska k Záměru.

7. NADLIMITNÍ HLUK

7.1. Nelze předpokládat, že byly splněny limity hluku v bezprostředním okolí Záměru. Předložená hluková studie je nedůvěryhodná, zejména z následujících důvodů:

- (i) Hluková studie do modelu provozu lomu vůbec nezapočetla významné zdroje hluku jako jsou hluk z dopravy uvnitř prostoru lomu, např. hluk z dopravy pásovými dopravníky má významný dopad na hlučnost v okolí lomu.
- (ii) Není jasné jakým způsobem byly zohledněny ve studii udávané zdroje hluku jako jsou hydraulické rypadlo, dumper apod. a v jakých výškách byly modelovány hluky z dominantních zdrojů hluku.
- (iii) U hluku z odstřelu je použita zcela nesprávná metodika hodnocení, protože se nejedná o bodový zdroj hluku (pro který byly použity výpočty) ale o liniový zdroj hluku.

7.2. Další nesrovnalosti hlukové studie jsou popsány v Akustickém posudku uvedeném jako PŘÍLOHA 1 – ODBORNÉ VYJÁDRĚNÍ K HLUKOVÉ STUDII.

7.3. Podatel rovněž upozorňuje na skutečnost, že v důsledku navýšení hlukových limitů provedených nařízením vlády č. 344/2022 došlo k takovému navýšení hlukových limitů z dopravy, že při jejich navýšení již reálně nelze zajistit dodržování hlukových limitů uvnitř chráněných prostor budov dle nařízení vlády č. 272/2011 Sb., ve znění pozdějších předpisů. Žádá proto, o prověření dodržení vnitřních hlukových limitů u všech dotčených staveb s chráněnými vnitřními prostory, a to v reálných počtech skutečně dotčených obyvatel.

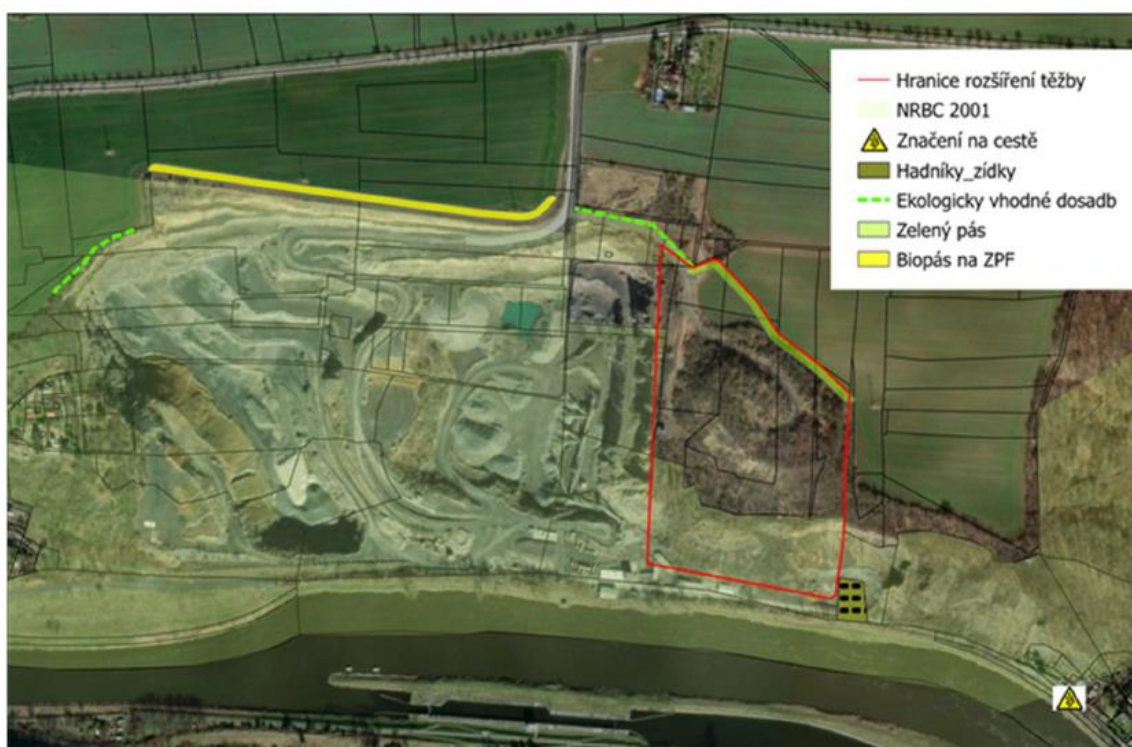
7.4. Posouzení provedené akustickou studií je tak i nadále nedostatečné, v rozporu s Požadavkem MŽP č. 5 a 7.

7.5. DÍLČÍ ZÁVĚR

Podatel tímto trvá na vypořádání všech připomínek, které jsou popsány v posudku uvedeném jako PŘÍLOHA 1 – ODBORNÉ VYJÁDŘENÍ K HLUKOVÉ STUDII a řádné posouzení vlivu na dotčené obyvatele v reálných počtech a od vnějšího hluku nad hladinu 50 dB přes den a 40 dB v noci o prověření dodržení vnitřních hlukových limitů u všech dotčených staveb s chráněnými vnitřními prostory, a to v reálných počtech skutečně dotčených obyvatel dle nařízení vlády č. 272/2011 Sb., ve znění pozdějších předpisů, nebo vydání nesouhlasného stanoviska k Záměru.

8. NADLIMITNÍ IMISE

- 8.1. Přestože má být podle dokumentace prováděno 23 až 25 odstřelů za rok, tj. bude docházet k cca 1 odstřelu jednou za dva týdny, **prašnost z těchto odstřelů není nijak zahrnuta do posouzení výpočtu imisní zátěže**. Vzhledem k tomu, že odstřely budou hojné, a navíc k části z nich má docházet v části lomu, která se významně přiblíží obytné zástavbě, lze předpokládat, že zde bude docházet k překračování imisní zátěže obyvatel.
- 8.2. Návrh eliminačních opatření proti imisím, je přitom zcela nedostatečný. Dokumentace navrhuje výsadbu jen cca 10 m širokého pásu dřevin, jehož umístění, délka ani šíře není podrobena odbornému vyhodnocení, a který zjevně nijak nezabraňuje šíření imisí směrem na obytné domy (viz zákres zeleného pásu níže):



Obr. 31 Poloha navrženého zeleného pásu a biopásu

Předpokládaný účinek opatření: Primárně kompenzace vlivu na VKP, ÚSES, dřeviny rostoucí mimo les a faunu obecně, zejména zlepšení migračních podmínek v krajině. Sekundárně i snížení vlivu na krajinný ráz a kvalitu ovzduší.

8.3. Posouzení provedené rozptylovou studií je tak i nadále nedostatečné, v rozporu s Požadavkem MŽP č. 5 a 7.

8.4. DÍLČÍ ZÁVĚR

Podatel trvá na řádném posouzení imisní situace vlivem Záměru nebo vydání nesouhlasného stanoviska k Záměru.

9. **NEPŘEZKOUMATELNOST VODOHOSPODÁŘSKÉHO ŘEŠENÍ**

9.1. Rozšířením lomu se výrazně navýší tvorba důlních vod, které mají být vypouštěny do Vltavy. Není však nijak navrženo čištění těchto vod, což povede ke znečištění toku v okolí Záměru.

9.2. Lom se nachází v záplavovém území Q100 řeky Vltavy. Dle Dokumentace Záměru jsou ohroženy objekty mezi lomem a břehem koryta, které mají být chráněny ochrannou hrází proti stoleté povodni, která však není nijak vyznačena. Vyznačení umístění hráze není provedeno v situačním výkresu. Nelze jej proto posoudit z hlediska stability při povodňových událostech.

9.3. Další nesrovnalosti ve vodohospodářském řešení, zejména ohledně ochrany proti povodním, jsou popsány v odborném vyjádření znalce zpracovaném uvedeném jako PŘÍLOHA 2 - VODOHOSPODÁŘSKÉ POSOUZENÍ.

9.4. Posouzení provedené ochrany proti povodním je tak i nadále nedostatečné, v rozporu s Požadavkem MŽP č. 4.

9.5. DÍLČÍ ZÁVĚR

Podatel trvá na vypořádání všech připomínek, které jsou v tomto posudku popsány. Podatel proto požaduje doplnění Dokumentace Záměru o odborné vodohospodářské řešení v souladu s Podmínkou 5) Požadavků MŽP a v souladu s připomínkami uvedenými v PŘÍLOZE 2 – VODOHOSPODÁŘSKÉ POSOUZENÍ nebo vydání nesouhlasného stanoviska k Záměru.

10. **ZÁVĚR**

10.1. S ohledem na výše uvedené DÍLČÍ ZÁVĚRY uvedené v čl. 4 – 9 podatel požaduje:

(i) Doplnění Dokumentace Záměru o řádné, odborné a důvěryhodné posouzení vlivu Záměru na životní prostředí;

nebo

(ii) Vydání nesouhlasného stanoviska k Záměru.